

Norway'sTM best_

Norway's Best AS Redegjering etter åpenhetsloven

1. Åpenhetsloven

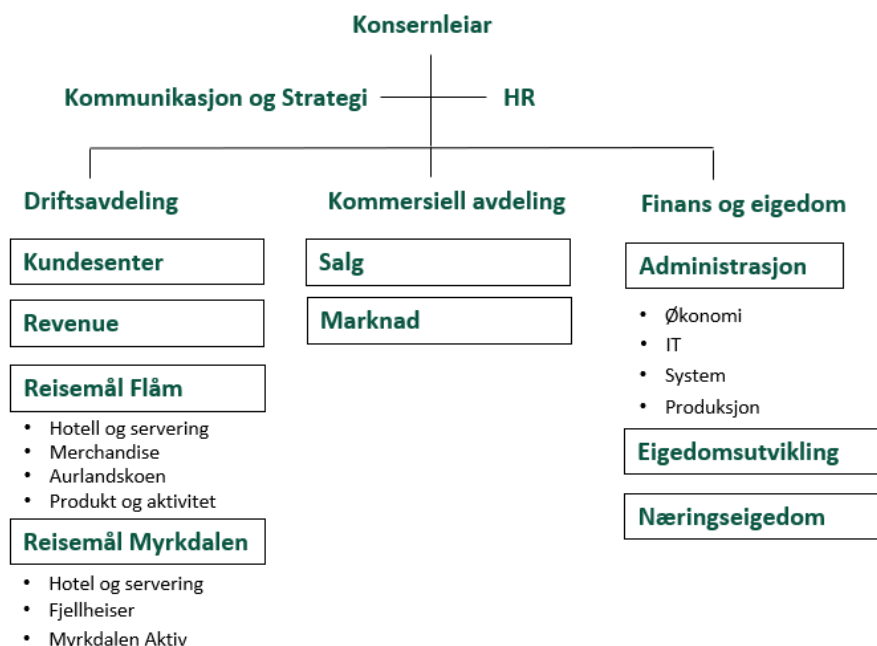
Åpenhetsloven trådte i kraft 1. juli 2022 og har til hensikt å redusere risiko for brot på menneskerettar og sikre anstendig arbeidsforhold i eiga verksemd, i verdikjeda og hjå samarbeidspartnarar. Vidare skal lova sikre tilgang på informasjon. Alle verksemdar som er omfatta av lova er pålagt å utføre aktsemdsvurderingar, og å gjere greie for desse årleg.

Denne redegjeringa gjeld vårt arbeid med Åpenhetsloven i perioden 1.1. – 31.12.2023.

2. Norway's best AS

Norway's best AS er ein del av Norway's Best Group. Selskapet utviklar og drifrar heilskaplege reisemål og distribuerer produkt og opplevingar til verdsmarknaden gjennom norwaysbest.com. Verksemda omfattar drift av hotell, serveringsstader, opplevingar, aktivitetar, butikkar, skianlegg og støttefunksjonar, og internasjonal marknadsføring og sal for heile konsernet. Selskapet har sin hovudaktivitet i Flåm/Aurland og Myrkdalen, men har også aktivitet i Lærdal, Geiranger, Hardanger, Oslo og Lofoten.

Organisering og forretningsområde:



I det følgjande vil vi gjere nærare greie for vår tilnærming til aktsemdsvurderingane, om leverandørkjeda vår, skildring av kartlegging og risikovurdering som er gjennomført og vurdering av eiga verksemd.

3. Vår tilnærming til aktsemdsvurdering

Norway's best AS har kontinuerleg fokus på å utføre aktsemdsvurderingar som er i tråd med OECD sine retningslinjer for fleirnasjonale selskap. Prinsipp for menneskerettar og anstendige arbeidsforhold følgjer av FN sin konvensjon om økonomiske, sosiale og kulturelle rettigheter frå 1966, FN sin konvensjon om sivile og politiske rettigheter frå 1966 og ILO sine kjernekonvensjonar om grunnleggande rettigheter og prinsipp i arbeidslivet, som vist til i Åpenhetsloven §3 bokstav b og c.

Etter at Åpenhetsloven trådte i kraft har vi jobba med å forankre dette i organisasjonen. For integrering av krav iht Åpenhetsloven har vi utarbeida følgjande rutinar og retningslinjer for vårt arbeid med lova:

- Retningslinje Åpenhetsloven, som skal sikre forankring, etterleving av lova i organisasjonen og at det er definert rollar og ansvar i arbeidet med oppfølging av lova.
- Retningslinjer for forretningspartnarar i Norway's best - Code of Conduct
- Rutine for onboarding av nye leverandørar, som skal sikre at alle nye leverandørar og forretningspartnarar til Norway's best vert vurdert i tråd med dei krava som Åpenhetsloven stiller til kartlegging og risikovurdering.
- Eigenrapporteringsskjema for leverandørar, med formål å avdekke potensielle negative konsekvensar for grunnleggande menneskerettar og anstendige arbeidsforhold knytt til produkt eller teneste i vår leverandørkjede eller hjå våre forretningspartnarar.
- Aksjonsplan for oppfølging av risiko som er avdekket gjennom våre aktsemdsvurderingar.

Aktsemdsvurderingar er innført som ein løpande prosess i heile verksemda vår. Gjennom prosessen forsøker vi å identifisere, unngå/forebygge, redusere og gjere greie for negative effektar på menneskerettar og anstendige arbeidsforhold som skjer i vår leverandørkjede eller hjå våre samarbeidspartnarar.

Tiltak

Vi har utarbeida ein oversikt over alle leverandørane og forretningspartnarane våre og gjennomført aktsemdsvurdering av alle. Oppfølging skjer i tråd med utarbeida aksjonsplan, nemnt i oversikten over.

Dei tiltak som vert sett i verk overfor våre leverandørar der det er avdekket brot på menneskerettar og anstendige arbeidsforhold, eller der det er avdekket risiko for slike brot, skal sjåast i samanheng med i kva grad vi har bidrege til slik negativ påverknad.

Alle våre leverandørar vert klassifisert basert på grad av risiko etter følgjande kategoriar;

- Høg risiko
- Middels risiko
- Låg risiko

Leverandørar i kategorien "låg risiko" vert overvaka mot grad av risiko.

Leverandørar som kategoriserast med "middels risiko" vil bli bedt om å signere vår Code of Conduct. Andre tiltak vurderast etter behov.

For leverandørar der vi ser at det ligg føre høg grad av risiko vil det bli gjennomført grundigare bakgrunnsundersøkingar. Avslutning av kontraktsforhold vil vere "siste utveg" dersom andre tiltak ikkje fører fram.

Vi vil løpende vurdere behovet for å innføre andre tiltak overfor våre leverandører.

Selskapet har eit stort tal samarbeidspartar i andre enden av verdikjeda, konkret turoperatørar/agentar som kjøper produkt og opplevingar frå oss og distribuerer vidare til sine kundar. Vi vil sikre gode rutinar for denne delen av verdikjeda også, og vil derfor ha tettare og grundigare oppfølging av desse framover. Vi vil mellom anna utarbeide eiga retningslinje – Code of Conduct, tilpassa denne type samarbeidspartar.

4. Leverandørkjeda vår

Norway's best si verksemd handlar om heilskapleg reisemålsutvikling. Vi eig, utviklar, driftar, marknadsfører og seljer reiseopplevingar til gjester frå heile verda. Verksemda kan delast inn i følgjande område:

- Overnatting og servering
- Drift av skianlegg
- Merchandise
- Opplevingar og aktivitetar, samt sal- og marknadsføring av desse
- Administrasjon og støttefunksjonar

Forretningsområdet **overnatting og servering** er drift av hotell og ulike serveringsstader i Flåm, Aurland, Myrkdalen og Lærdal. Her skjer hovudvekta av innkjøp via innkjøpssamarbeid og innkjøpsspartnarar som har system for kartlegging, kvalitetssikring og oppfølging av leverandører som inngår i samarbeidet. Overnatting og servering brukar også mange lokale/regionale leverandører på diverse service- og vedlikehaldstenester, samt at ein også samarbeider tett med lokale/regionale matprodusentar.

Drift av skianlegg er knytt til vår verksemd i reisemål Myrkdalen. Dette blir drive i eigen regi, med egne tilsette. Leverandørkjeda er både norske og internasjonale aktørar, og omfattar leverandører av utstyr, vedlikehaldstenester og diverse andre tenester. Av norske leverandører er det også ein god del lokale, mindre leverandører.

Avdeling **Merchandise** driv sal av diverse produkt og suvenirar frå butikkar i Flåm. I tillegg drift og utvikling av Flåmsbanamuseet og produksjon, marknadsføring og sal av Aurlandskoen. Innkjøp skjer mest frå norske leverandører, men også frå leverandører i andre europeiske land.

Våre **opplevingar og aktivitetar** er ei blanding av det vi driv i eigen regi og samarbeid/kjøp frå andre som del av dei produkta vi tilbyr gjestene våre. Sistnemnte er i stor grad frå lokale/regionale leverandører som vi kjenner godt, samarbeider tett med og har god oversikt over. Knytt til denne delen av verksemda vår er også ein eigen kommersiell avdeling i Norway's best AS som marknadsfører og sel våre produkt og opplevingar til ein internasjonal reiselivsmarknad. Kommersiell avdeling samarbeider med ulike systemleverandører, alle med norsk eller skandinavisk opphav. Dei fleste samarbeidspartane som er knytt til vårt sal- og marknadsføringsarbeid er i den andre enden av verdikjeda, dvs. turoperatørar og agentar som kjøper våre opplevingar og aktivitetar for vidare sal til sine kundar. Sjølv om dei formelt ikkje er underlagt vår plikt iht Åpenhetsloven, så har vi stort fokus på at dei ivaretek dei same krava til både menneskerettar og anstendige arbeidsforhold.

Som stor reiselivsaktør har Norway's best ein betydeleg **administrasjon og støttefunksjonar**. På dette området er dei fleste samarbeidspartane i kategorien forretningspartnarar innan ulike type konsulenttenester og færre som er leverandører.

5. Kartlegging og risikovurdering

Norway's best har eit stort antal leverandørar og forretningspartnarar innanfor ulike verksemdsområde. Vi har gjennomført ei vurdering av kvart enkelt forretnings samband, klassifisert opp mot kven som er leverandørar og kven som er forretningspartnarar.

Dialog og tett oppfølging med leverandørar og forretningspartnarar er eit viktig ledd i prosessen for å få klassifisert alle mest mogleg korrekt, samt å bidra til å bevisstgjere og heve nivået av forståing i alle ledd på dette området.

Norway's best sine forretningspartnarar er kartlagt overordna og er per dags dato vurdert til ikkje å utgjere ein risiko i lys av dei vurderingane som er utført. Dette baserer vi på at det er anerkjente aktørar, som leverer tenester som har lite risiko for brot på menneskerettar og anstendige arbeidsforhold. Dei mindre, ofte regionale forretningspartnarane våre kjenner vi godt og har god innsikt i verksemda til.

Alle leverandørane våre er kartlagt, risikovurdert og klassifisert i leverandørar som utgjer låg risiko, middels risiko og høg risiko. Forhold som blir lagt vekt på mot vesentleg risiko er:

- land- og/eller områderisiko
- risiko knytt til produkt eller bransje
- tilvergingsprosess
- kjennskap til aktuell leverandør
- eventuelle underleverandørar, herunder kompleksitet i leverandørkjeda
- anna relevant informasjon

Vi nyttar både ei «top down» tilnærming, der vi ser generelt på forhold som kan utgjere risiko, og ei «bottom up» tilnærming der vi ser meir spesifikt på kvar enkelt leverandør. For alle leverandørane gjerast ei nærmare vurdering av risiko vidare nedover i leverandørkjeda.

Overnatting og servering

Vi er medlem i Nores, ein medlemseigd innkjøpsorganisasjon for hotell og restaurantar i Norge. Alle våre overnattings- og serveringsstader er kopla til dette innkjøpssamarbeidet og det aller meste av våre innkjøp skjer gjennom dette. Nores har avtale med rundt hundre leverandørar innan mat, drikke, utstyr, tekstilar og andre bransjerelaterte artiklar, både store merkevareprodusentar og mindre lokalbaserte nisjeprodukt.

Ut frå ei overordna vurdering av risiko knytt til vårt innkjøpssamarbeid med Nores vurderer vi at det særleg vil føreligge risiko i leverandørkjeda for råvarer frå ein del land der risikoen vil knyte seg både til brot på menneskerettar og anstendig arbeidsforhold. Nores har eigne rutinar for oppfølging av risiko knytt til dette og i vår vurdering av risiko har vi støtta oss på dei rutinane som Nores brukar mot sine leverandørar. Nores nyttar Factlines som tenesteleverandør på aktsemdsvurderingar.

Vi brukar elles ein stor del lokale matprodusentar og lokale leverandørar av vedlikehaldstenester som vi kjenner godt, har tett dialog med og god oversikt over. Her vurderer vi risikoen for brot på menneskerettar og anstendige arbeidsforhold som låg.

Drift av skianlegg

Leverandørkjeda er prega av større solide internasjonale leverandørar med ei stor kundeportefølje (heisutstyr), nasjonale og regionale leverandørar av utstyr- og vedlikehaldstenester, samt lokale leverandørar vi har god oversikt over. Mykje av utstyret som blir kjøpt inn er også underlagt krav til sertifiseringar. Der leverandørane er underlagt Åpenhetsloven har vi støtta oss på deira redegjerjing i vår kartlegging av leverandørkjeda.

Samla sett vurderer vi risikoen for brot på menneskerettar og anstendige arbeidsforhold som låg for leverandørar til dette området.

Merchandise

Innanfor forretningsområdet Merchandise (diverse produkt og suvenirar) er vår største leverandør medlem av Etisk Handel Norge og jobbar aktivt med aktsemdsvurderingar for berekraftig forretningspraksis.

For innkjøp innanfor merchandise vil fokusområde for risiko særleg knyte seg til:

- Produksjon via agentar
 - Risiko knytt til fagorganisering og kollektive forhandlingar
 - Barnearbeid
 - HMS
 - Lønn
 - Arbeidstid
 - Korrupsjon
- Leveringstider og prispress

Basert på dette er ein del av leverandørane vurdert til «Middels risiko» og blir følgt opp i tråd med dette basert på vår aksjonsplan. Det inkluderer signering av vår Code of Conduct, samt utfylling av eigenrapporterings skjema. Merchandise vart miljøfyrtårnsertifisert i 2023, og gjorde gjennom det ei grundig vurdering av leverandørkjeda si. Dette inngår som viktig grunnlag for dei aktsemdsvurderingane som er gjort no.

Opplevingar og aktivitetar, samt sal- og marknadsføring av desse

Det største risikoområdet er etter vår vurdering knytt til innleige av transporttenester til våre produkt, ein sektor som er konkurranseutsett og har små marginar og der den største risikoen vil knyte seg til lønn og arbeidstid, særleg hjå mindre lokale aktørar. Vår kjennskap til dei, kombinert med dei undersøkingar vi har gjort, gjer likevel at vi vurderer risikoen for brot på menneskerettar og anstendige arbeidsforhold som låg.

I andre enden av verdikjeda, turoperatørar/agentar som er våre kundar, ligg det ein potensiell risiko for brot på menneskerettar og anstendige arbeidsforhold. Vi har sterkt fokus på dette og vil intensivere oppfølginga av desse framover. Vi besøker dei frå tid til annan gjennom vårt internasjonale sal- og marknadsføringsarbeid og vil framover bruke slike besøk til også å kartlegge deira arbeid med menneskerettar og anstendige arbeidsforhold. I tillegg skal vi utarbeide eit eige Code of Conduct for turoperatørar/agentar.

Administrasjon og støtte

Dei fleste samarbeidspartane på dette området er i kategorien forretningspartnarar knytt til ulike konsulenttenester. Dette er i hovudsak velkjente, norske aktørar, i tillegg til ein del mindre aktørar som vi kjenner godt og har samarbeida lenge med. Dei er vurdert både overordna og meir konkret og er pr. dags dato vurdert til ikkje å utgjere ein risiko i lys av dei vurderingane som er utført. Det same gjeld for dei få leverandørane på dette området.

Oppsummert kartlegging og risikovurdering

Norway's best AS har so langt i sitt arbeid med Åpenhetsloven ikkje avdekket faktiske brot på menneskerettar eller anstendige arbeidsforhold. Der vi har plassert leverandørar i «Middels risiko» vil vi følge opp i tråd med tiltak i aksjonsplanen. Generelt vil vi sende vår Code of Conduct til alle våre forretningspartnarar og leverandørar, og for ein del store og sentrale aktørar vil vi be om at dei returnerer signert versjon. Dette vil vi også gjere med alle våre leverandørar der vi vurderer at det er potensiell risiko. For desse vil vi i tillegg be om signering av vårt eigenrapporterings skjema.

6. Eiga verksemd

Vi utfører vår verksemd i samsvar med norsk regelverk, herunder norsk arbeidsmiljølov. Vi har fokus på at alle våre tilsette skal ha like moglegheiter og eit godt arbeidsmiljø. Det blir gjennomført regelmessige arbeidsmiljøkartleggingar og selskapet har gode rutinar på

oppfølging av sine medarbeidarar, for eksempel via medarbeidarsamtalar. Resultata frå desse kartleggingane vert følgt opp, og det vert sett i verk tiltak ved behov.

Selskapet har sett fokus på innhaldet i vårt HMS arbeid og mellom anna fastsett følgjande mål:

- Tillit, psykologisk trygghet, respekt og energi.
- Intern stoltheit over eigen arbeidsplass og tiltak som kjennest ekte, effektfulle og modige. Forbetningskultur i takt med nye idear, metodar og teknologisk utvikling.
- Robust selskap som jobbar systematisk med forebyggjande arbeid og er gode på å identifisere fare og handtere risiko. Eit selskap som viser handlekraft, proaktivitet og fellesskap når ting skjer.

Våre tilsette skal vere opplyste og trygge på si rolle dersom krevjande situasjonar oppstår.

Selskapet har rutinar og retningslinjer for varsling om kritikkverdige forhold som del av si personalhandbok. For å sikre ryddig og god framgangsmåte ved varsling, har konsernet tilgang til skybasert teneste for varsling. Gjennom denne kan tilsette varsle anonymt eller ved namn, og er sikra god oppfølging av saka si.

Vi har ikkje hatt nokon saker i vår verksemd knytt til negativt arbeidsmiljø eller brot på menneskerettar.

7. Informasjon

Dersom du ønsker ytterlegare informasjon om korleis Norway's best AS handterer faktiske og potensielle negative konsekvensar for brot på grunnleggjande menneskerettar eller anstendige arbeidsforhold i henhold til Åpenhetsloven § 6, er du velkommen til å gjere det via e-post hrpost@norwaysbest.com

SIGNATURES**ALLEKIRJOITUKSET****UNDERSKRIFTER****SIGNATURER****UNDERSKRIFTER**

This documents contains 6 pages before this page

Dokumentet inneholder 6 sider før denne siden

Tämä asiakirja sisältää 6 sivua ennen tätä sivua

Dette dokument indeholder 6 sider før denne side

Detta dokument innehåller 6 sidor före denna sida

authority to sign

representative

custodial

asemavaltuus

nimenkirjoitusoikeus

huoltaja/edunvalvoja

ställningsfullmakt

firmateckningsrätt

förvaltare

autoritet til å signere

representant

foresatte/verge

myndighed til at underskrive

repræsentant

frihedsberøvende